



# Nota van Beantwoording

Raadsbesluit onttrekking gedeelte Bellweg  
aan openbaar verkeer

# Inleiding

De gemeente Culemborg werkt aan de realisatie van een tijdelijke vluchtelingenopvang aan de Bellweg 2, voor een periode van circa 7 jaar. Het kantoorgebouw aan de Bellweg 2 wordt ingericht voor de centrale voorzieningen van de opvang. Op het parkeerterrein aan de overzijde van de Bellweg worden woonunits geplaatst, waarin in totaal maximaal 200 vluchtelingen kunnen verblijven.

Voor de realisatie van deze opvanglocatie is het nodig een deel van de Bellweg aan de openbaarheid te onttrekken. Dit maakt het mogelijk om een deel van de woonunits in een verlengde U-vorm gedeeltelijk op de weg te plaatsen en een (veilige) verbinding te creëren tussen de woonunits en het gebouw met centrale voorzieningen.

Het onttrekken van een gemeentelijke weg aan openbaar verkeer is een bevoegdheid van de raad. Het ontwerp-raadsbesluit heeft ter inzage gelegen van vrijdag 20 maart tot vrijdag 1 mei om 9.00 uur.

De gemeente heeft twee zienswijzen ontvangen: één gezamenlijke zienswijze namens meerdere bedrijven en particulieren, en één zienswijze van een individuele indiener. De inhoud van beide zienswijzen is in onderstaande tabel per thema samengevat en van een reactie voorzien.

De zienswijzen hebben geleid tot aanpassingen van het raadsbesluit. Zo zijn de opbouw en de motivering van het besluit aangepast en is besloten het onttrekkingsbesluit niet langer als tijdelijk aan te merken. In plaats daarvan zal, zodra de opvang na circa zeven jaar wordt ontmanteld, een nieuw besluit aan de raad worden voorgelegd over het opnieuw openstellen van de weg.

In de onderstaande tabel is per onderdeel aangegeven of en op welke wijze de zienswijze heeft geleid tot wijzigingen in het definitieve besluit.



# 1. Beantwoording zienswijzen

## 1. Bevoegdheid

Nr.	Samenvatting zienswijze	Beantwoording zienswijze	Leidt de zienswijze tot een aanpassing van het definitieve raadsbesluit?
Zienswijze 1, grond 1	<b>Onduidelijkheid over bevoegdheid</b> In de publicatie wordt zowel de gemeenteraad als het college genoemd als beslissend orgaan. Bij zo'n ingrijpend besluit moet volstrekt duidelijk zijn wie bevoegd is.	De beslissing om een weg aan het openbaar verkeer te onttrekken, is op grond van artikel 9, eerste lid Wegenwet een exclusieve bevoegdheid van de Raad, die daarbij beleidsruimte heeft. Het college bereidt het besluit voor en leidt het naar de gemeenteraad. Dat is de reden dat beide bestuursorganen bij het besluit betrokken zijn.	Nee
Zienswijze 2, punt 1	<b>Onduidelijkheid over bevoegd gezag</b> Uit de publicatie blijkt niet duidelijk of de gemeenteraad dan wel het college het bevoegde bestuursorgaan is. Bij een besluit van deze omvang moet hierover volledige duidelijkheid bestaan.		

## 2. Belangenafweging

Nr.	Samenvatting zienswijze	Beantwoording zienswijze	Leidt de zienswijze tot een aanpassing van het definitieve raadsbesluit?
Zienswijze 1, grond 2	<p><b>Geen concrete belangenafweging</b></p> <p>De gevolgen voor ondernemers, omwonenden en gebruikers van het bedrijventerrein zijn niet zichtbaar individueel beoordeeld.</p>	<p>Bij het voorbereiden van dit besluit heeft een belangenafweging plaatsgevonden tussen algemeen belang, verkeersveiligheid, belang van omliggende bedrijven, het belang van de toekomstige gebruikers en het belang van weggebruikers.</p>	<p>Ja, de volgende tekst is opgenomen in het definitieve raadsbesluit:</p> <p>Bij het voorbereiden van dit besluit zijn de volgende belangen afgewogen:</p>
Zienswijze 2, punt 2	<p><b>Onvoldoende belangenafweging</b></p> <p>De gevolgen voor direct betrokken ondernemers en andere belanghebbenden zijn niet concreet en kenbaar afgewogen. Een algemene verwijzing naar bereikbaarheid via een omleiding is onvoldoende.</p>	<p>De raad stelt vast dat de belangen van omliggende bedrijven en van weggebruikers niet onevenredig zwaar worden geschaad en dat het algemeen belang dat gediend is bij opvang van vluchtelingen en verkeersveiligheid zwaarder wegen dan het belang bij instandhouding van dit gedeelte van de Bellweg als openbare weg.</p>	<p><i>Algemeen belang</i></p> <p>Er is een dringende behoefte aan veilige, doelmatige en beheersbare opvanglocaties voor vluchtelingen op korte termijn.</p> <p><i>Verkeersveiligheid</i></p> <p>Door het betreffende gedeelte van de Bellweg aan de openbaarheid te onttrekken worden conflicten tussen doorgaand verkeer en verblijf- en loopbewegingen binnen de opvanglocatie voorkomen.</p>
Zienswijze 2, punt 9	<p><b>Onevenredige verdeling van lasten / gelijke behandeling</b></p> <p>Bestaande ondernemers op het bedrijventerrein worden geconfronteerd met beperkingen in bereikbaarheid, parkeerdruk en onzekerheid over voorzieningen zoals stroomcapaciteit. Tegelijkertijd lijkt voor het onderhavige project wel versneld ruimte en capaciteit beschikbaar te worden gemaakt. Zonder nadere motivering roept dit vragen op over een</p>	<p>De raad stelt vast dat de belangen van omliggende bedrijven en van weggebruikers niet onevenredig zwaar worden geschaad en dat het algemeen belang dat gediend is bij opvang van vluchtelingen en verkeersveiligheid zwaarder wegen dan het belang bij instandhouding van dit gedeelte van de Bellweg als openbare weg.</p> <p>Zie ook de beantwoording</p>	<p><i>Belang van omliggende bedrijven</i></p> <p>De omliggende bedrijven zijn verzekerd van bereikbaarheid en van het behoud van een goed bereikbaar industrieterrein zonder onevenredige nadelige gevolgen.</p> <p><i>Belang van weggebruikers</i></p> <p>Het gemotoriseerd verkeer kan het bedrijventerrein bereiken met een maximale extra omrijd afstand van 400 meter en voor fietsers en voetgangers is een alternatieve gelijkwaardige route beschikbaar.</p> <p>De raad stelt vast dat de belangen van omliggende bedrijven en van weggebruikers niet onevenredig zwaar worden geschaad en</p>

	evenwichtige en gelijke belangenafweging.	in hoofdstuk 6 (Parkeer- en verkeersonderzoek) en 10 (Cumulatieve effecten en participatie).	dat het algemeen belang dat gediend is bij opvang van vluchtelingen en verkeersveiligheid zwaarder wegen dan het belang bij instandhouding van dit gedeelte van de Bellweg als openbare weg.
Zienswijze 2, punt 12	<b>Onevenredigheid</b> De nadelige gevolgen voor direct betrokken ondernemers en omwonenden lijken onevenredig in verhouding tot het beoogde doel, temeer nu alternatieven onvoldoende zichtbaar en concreet zijn onderzocht.		

### 3. Timing besluitvorming

Nr.	Samenvatting zienswijze	Beantwoording zienswijze	Leidt de zienswijze tot een aanpassing van het definitieve raadsbesluit?
Zienswijze 1, grond 3	<b>Vergunningprocedure nog onvoldoende duidelijk</b> De onttrekking loopt vooruit op de planologische procedure voor de opvanglocatie, terwijl daarover nog geen volledige publieke besluitvorming heeft plaatsgevonden.	Beide besluiten staan los van elkaar. De wet stelt niet als harde eis dat de vergunning eerst moet zijn verleend voordat het onttrekkingsbesluit wordt genomen.  Het is vaste jurisprudentie dat er geen dringende reden hoeft te bestaan voor het nemen van een verkeersbesluit/ onttrekkingsbesluit. Er is in dit geval wel een zwaar wegend belang. Als de opvanglocatie op deze plek toch niet zou doorgaan dan besluit de raad weer tot openbaarmaking.	Nee
Zienswijze 2, punt 3	<b>Premature besluitvorming</b> De onttrekking loopt vooruit op de planologische procedure en vergunningverlening voor de opvanglocatie Bellweg 2. Zolang daarover nog geen definitieve besluitvorming heeft plaatsgevonden, is dit besluit voorbarig		

## 4. Financiële en infrastructurele haalbaarheid

Nr.	Samenvatting zienswijze	Beantwoording zienswijze	Leidt de zienswijze tot een aanpassing van het definitieve raadsbesluit?
Zienswijze 1, grond 4	<p><b>Financiële haalbaarheid onvoldoende inzichtelijk.</b> Eerder is door het college zelf gesproken over een aanzienlijk tekort in de businesscase van de bouw en exploitatie van een vluchtelingenopvang. Niet kenbaar is of dit structureel en definitief is opgelost.</p>	<p>De gemeente beschikt over voldoende financiële middelen om het onttrekkingsbesluit uit te voeren. De zienswijze over de uitvoeringszekerheid heeft niet betrekking op onderhavig onttrekkingsbesluit. Zoals eerder aangegeven is voor het nemen van een verkeersbesluit een dringende noodzaak geen voorwaarde.</p>	<p>Nee</p>
Zienswijze 2, punt 5	<p><b>Financiële en infrastructurele haalbaarheid onvoldoende onderbouwd</b> Eerder is door de gemeente zelf gesproken over een aanzienlijk tekort in de businesscase. Daarnaast verbaast het mij dat ondernemers op hetzelfde terrein te horen krijgen dat voor een nieuwe stroomaansluiting mogelijk tot 2035 moet worden gewacht, terwijl op korte afstand wel een ontwikkeling met circa 50 woonunits mogelijk wordt gemaakt. Dit roept vragen op over de uitvoerbaarheid, prioritering en onderbouwing van het project.</p>		
Zienswijze 2, punt 11	<p><b>Gebrek aan uitvoeringszekerheid</b> Niet duidelijk is of alle randvoorwaarden, zoals stroomvoorziening, infrastructuur, vergunningen, financiering en verkeersmaatregelen, tijdig en volledig realiseerbaar zijn. Zonder voldoende uitvoeringszekerheid is besluitvorming prematuur.</p>		

## 5. Vertrouwensbeginsel/ toezeggingen

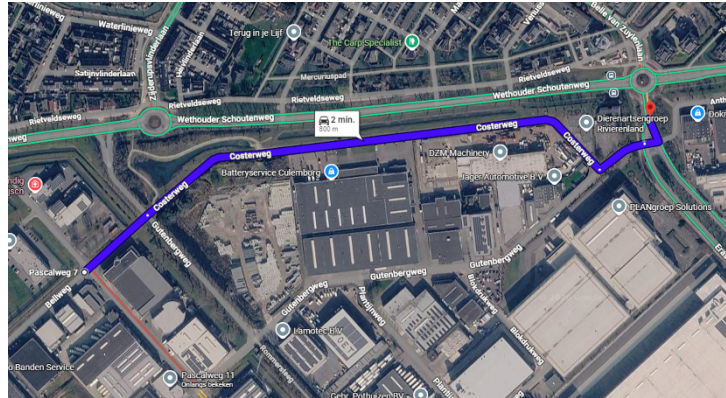
Nr.	Samenvatting zienswijze	Beantwoording zienswijze	Leidt de zienswijze tot een aanpassing van het definitieve raadsbesluit?
Zienswijze 1, grond 5	<p><b>Schending vertrouwensbeginsel, driestappentoets doorlopen.</b></p> <p>De gemeente heeft in meerdere officiële documenten, waaronder persberichten, collegevoorstellen en informatienotities aan de raad, herhaaldelijk en ondubbelzinnig toegezegd dat de opvanglocatie aan de Bellweg 2 definitief zou sluiten. De onttrekking van de Bellweg is een direct en onvermijdelijk gevolg van de locatiekeuze. Zonder de keuze voor Bellweg 2 zou deze onttrekking niet nodig zijn. Het vertrouwensbeginsel raakt daarmee niet alleen het opvangbesluit, maar ook dit ontwerpbesluit.</p>	<p>Bij eerdere besluiten om vluchtelingen op te vangen in het kantoorpand Bellweg 2 is aangegeven dat dit een tijdelijke voorziening betrof die voorzorg in de op dat moment aanwezige behoefte. Over het onttrekken aan de openbaarheid van dit deel van de Bellweg is niet eerder gecommuniceerd.</p> <p>Er is geen toezegging gedaan dat dit gedeelte van de Bellweg openbaar zou blijven. Dit blijkt uit “bijlage 1: Overzicht toezeggingen sluiting Bellweg-locatie en koersveranderingen 2022-2026” van de ingediende zienswijze.</p>	Nee
Zienswijze 2, punt 6	<p><b>Schending geweekte verwachtingen / toezeggingen</b></p> <p>De gemeente heeft in eerdere officiële communicatie meermaals aangegeven dat de opvanglocatie aan de Bellweg tijdelijk zou zijn en zou sluiten. Daarbij is gesproken over een definitieve beëindiging en terugkeer naar de bedrijfsbestemming. Nu opnieuw voor langdurig gebruik wordt gekozen zonder kenbare en draagkrachtige motivering, wordt onvoldoende rekening gehouden met de verwachtingen die hierdoor bij betrokkenen zijn gewekt.</p>		

## 6. Parkeer- en verkeersonderzoek

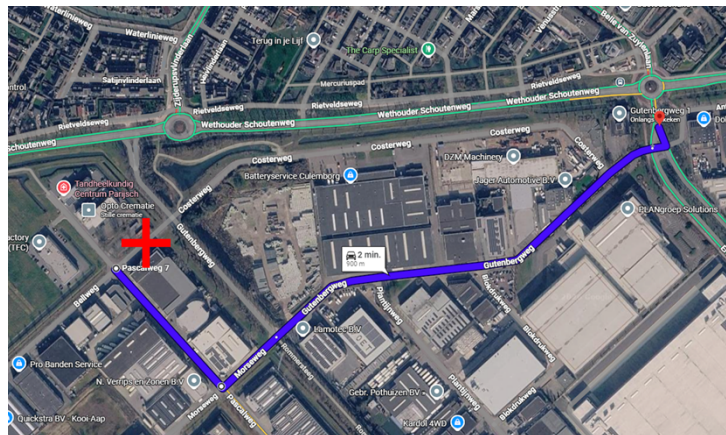
Nr.	Samenvatting zienswijze	Beantwoording zienswijze	Leidt de zienswijze tot een aanpassing van het definitieve raadsbesluit?
Zienswijze 1, grond 6	<p><b>Geen verkeers- en parkeeronderzoek bij onttrekking van hoofdontsluitingsroute.</b></p> <p>De Bellweg is de hoofdader van bedrijventerrein Pavijen en de enige doorgaande verbinding tussen de Erasmusweg en de Laan naar Parijsch. Alle overige wegen op het terrein zijn zijstraten of lopen dood; niettemin is geen enkel verkeerskundig onderzoek gedaan naar de gevolgen van onttrekking. Er is geen verkeerskundige uitwerking van de alternatieve ontsluiting, er vervallen in totaal circa 95 tot 100 parkeerplaatsen zonder compensatie of parkeerbalans.</p> <p>De te realiseren wandel- en fietsverbinding heeft geen concreet ontwerp, vergunning en/of financiering.</p>	<p><i>Hoofdontsluitingsroute</i></p> <p>De Bellweg is geclassificeerd als erftoegangsweg binnen een verblijfsgebied en niet als gebiedsontsluitingsweg. Op erftoegangswegen prevaleert de verblijfsfunctie boven de verkeersfunctie (verkeersdoorstroming). Op gebiedsontsluitingswegen is dat andersom, daar prevaleert de verkeersfunctie boven de verblijfsfunctie.</p> <p>Binnen een verblijfsgebied, zoals Pavijen, wordt tussen wegen geen onderscheid gemaakt en zijn alle wegen gelijkwaardig. Er is daarom geen sprake van dat de Bellweg een ‘belangrijkere weg’ is dan de andere wegen in de omgeving, bedoeld is als hoofdader, of als doorgaande weg op het bedrijventerrein.</p> <p>De huidige routing middels bebording is eenvoudig aan te passen, naar de beschikbaarheid van wegen. Dat nu simpelweg een korte route is opgenomen met verwijsborden, geeft niet aan dat sprake is van een hoofdontsluitingsweg.</p> <p>De Bellweg is op korte afstand gelegen van de parallel gelegen Morseweg. Het onttrekken van (een deel van) de Bellweg kan in enkele gevallen resulteren in een maximale extra rijdafstand van 400 meter (tussen beide einden van het te onttrekken wegvak). Echter, het</p>	Ja. Er is nadere toelichting gegeven op het wegtype en de (omleidings)routes.

meeste verkeer kiest dan een logische andere route, waarbij de omrijdafstand verwaarloosbaar is, tot slechts 100 meter extra.

De alternatieve route tussen de Bellweg en Erasmusweg bijvoorbeeld, is in tijd gelijk en in afstand slechts 100 meter langer dan de huidige route via de Bellweg.



2 minuten, 800 meter



2 minuten, 900 meter

Bedrijventerrein Pavijen heeft 5 toegangswegen:

- Voltweg
- Bellweg

- Morseweg
- Ohmweg
- Rolweg – Dieselweg - Pascalweg

De veronderstelling dat naast het te onttrekken wegvak van de Bellweg, uitsluitend doodlopende straten of zijwegen overblijven, is dan ook incorrect. Gezien de geringe intensiteiten en geringe omrijafstanden op het bedrijventerrein, is het onttrekken van één weg geen enkel probleem.

#### *Verkeersonderzoek*

De gemeente voert periodiek verkeersonderzoek uit. Zodoende beschikt de gemeente altijd over actuele verkeersdata en hoeft niet voor elk plan of ontwikkeling een apart verkeersonderzoek opgezet te worden. De gemeente is transparant over de verkeersdata (verkeersintensiteit, voertuigklassen en snelheden) door deze data openbaar beschikbaar te stellen via: [www.traffitel.nl](http://www.traffitel.nl).

Verkeersonderzoek toont aan dat de verkeersintensiteit op de wegen van bedrijventerrein Pavijen, als ook op de gebiedsontsluitingswegen er omheen, een relatief geringe etmaal verkeersintensiteit kennen. De intensiteiten liggen ongeveer (gemiddeld) op 1/6 van de ontwerpcapaciteit.

#### *Wandel- en fietsverbinding*

De langzaam verkeersverbinding wordt gerealiseerd en het ontwerp daarvoor moet nog worden opgesteld.

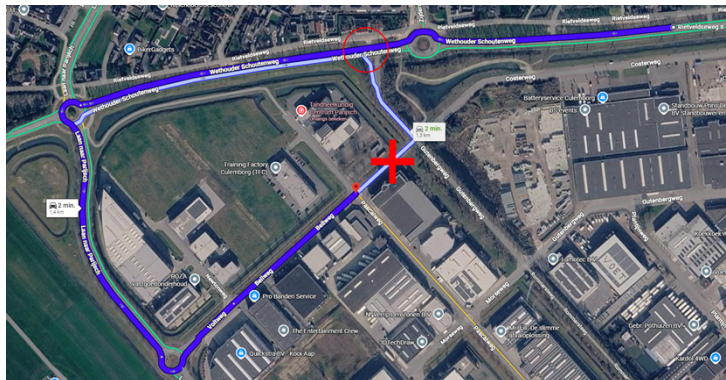
Zie verder antwoorden bij zienswijze 1, grond 6a t/m 6g, o.a. ook voor parkeerbalans / parkeervraag.

Zienswijze 2, punt 4	<b>Verkeer en parkeren onvoldoende onderzocht.</b> De Bellweg is een belangrijke ontsluitingsroute van bedrijventerrein. Pavijen. Er ontbreekt een verkeerskundige analyse, parkeerbalans, onderzoek naar alternatieve routes en inzicht in gevolgen voor hulpdiensten, leveranciers en bereikbaarheid van bedrijven.	Zie antwoorden bij Zienswijze 1 grond 6a t/m grond 6g.	
Zienswijze 1, grond 6a	Ontbreekt: <b>Verkeerstelling</b> op de Bellweg, de stationsweg en beoogde omleidingsroute (etmaal-, spits- en avondtelling).	Verkeersdata (verkeersintensiteit, voertuigklassen en snelheden) is beschikbaar via: <a href="http://www.traffitel.nl">www.traffitel.nl</a> . Zie voor verdere motivering ook antwoord bij Zienswijze 1, grond 6.	Nee
Zienswijze 1, grond 6b	Ontbreekt: <b>Verkeersmodel</b> voor spits, avond en weekend, inclusief de gevolgen van de omleiding voor aansluitende wegen (N320, Wethouder Schoutenweg, Laan naar Parijsch).	Een verkeersmodel is niet relevant voor het raadsbesluit. De onttrekking van (een deel van) de Bellweg leidt niet tot extra verkeer op de N320, Wethouder Schoutenweg en hoogstwaarschijnlijk tot een geringe toename op de Laan naar Parijsch. Het leidt met name tot een routewijziging op het bedrijventerrein zelf, voor een zeer gering deel van het al gering in aantal zijnde verkeer dat de herkomst- of bestemming op het bedrijventerrein zelf heeft. Zie antwoord bij Zienswijze 1, grond 6.  Verkeersmodellen worden toegepast om grootschalige ontwikkelingen, met verkeersaantrekkende werking, verkeerskundig te toetsen. Feitelijke verkeersdata is daarbij nog steeds leidend, om de modellen te kunnen verifiëren.  Verkeer van en naar de N320 wordt niet gehinderd door de onttrekking van het deel van de Bellweg. Het te onttrekken wegvak van de Bellweg ligt in de huidige	Nee

situatie al niet op de route tussen het bedrijventerrein en de N320. Wanneer via de Erasmusweg gereden wordt, dan wordt de Bellweg vervangen door de Gutenbergweg en de Morseweg.

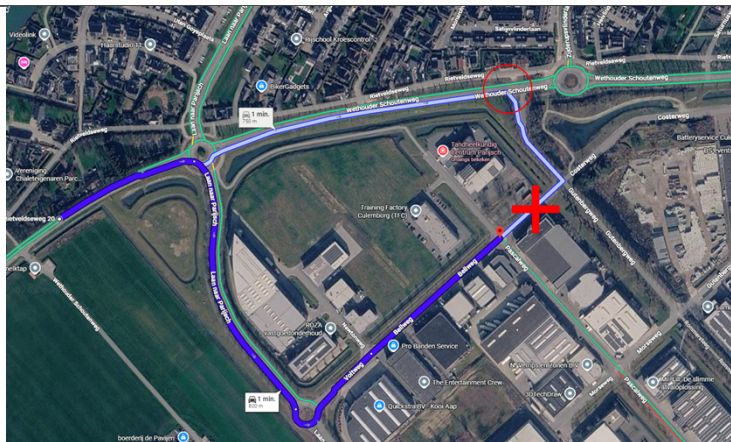
Het aantal verkeersbewegingen op de Wethouder Schoutenweg, waaraan het grootste deel van de woonwijk Parijsch gelegen is, neemt af. Dit komt omdat verkeer uit oostelijke richting naar bedrijventerrein Pavijen, in de huidige situatie al niet de Rommersteeg kan bereiken en nu al altijd via de rotonde Laan naar Parijsch moet rijden. Hierin verandert niets.

In een enkel geval wordt op deze rotonde nu gekeerd en rijdt verkeer een tweede maal over de Wethouder Schoutenweg (terug) naar de Rommersteeg. Dat kan straks niet meer. In de meeste gevallen wordt via de Laan naar Parijsch gereden.

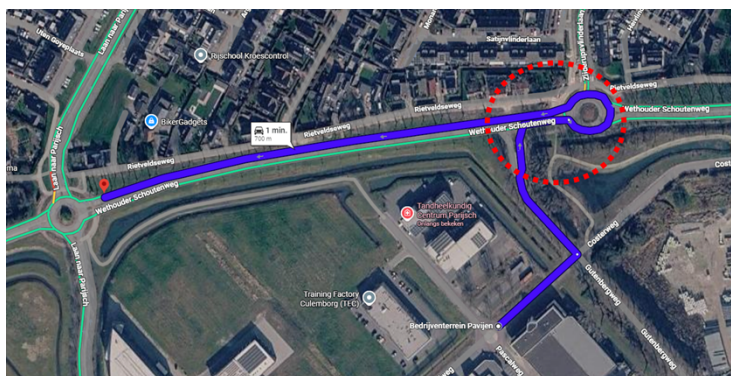


Mogelijkheid tweede passage Wethouder Schoutenweg verdwijnt.

Voor verkeer uit de westelijke richting blijft enkel de route via de Laan naar Parijsch over. Dit verkeer rijdt niet meer via de Wethouder Schoutenweg en Rommersteeg.



Mogelijkheid via Wethouder Schoutenweg naar Rommersteeg verdwijnt.



Ook verkeershinder als gevolg van de halve aansluiting Rommersteeg – Wethouder Schoutenweg, waarbij zwaar verkeer tweemaal woningen passeert en waarover de gemeente klachten van omwonenden ontvangen heeft, neemt af. Routes via de Laan naar Parijsch zijn comfortabeler en sneller.

Zienswijze 1, grond 6c

**Hulpdienstenanalyse:** in het bijzonder aanrijdtijden voor brandweer, ambulance en politie naar de bedrijven op Pavijen en de naar de opvanglocatie zelf, inclusief toets aan de normen van de Veiligheidsregio. De analyse moet ook de evacuatie van de opvanglocatie

De politie heeft aangegeven geen bezwaren te hebben ten aanzien van het ontwerp-raadsbesluit onttrekking van (een deel van) de Bellweg aan het openbaar verkeer. Het terrein van de opvanglocatie wordt niet omheind en is bereikbaar voor alle hulpdiensten vanaf de Rommersteeg én de Pascalweg. Hulpdiensten hebben met de realisatie van de langzaam

Nee

	bestrijken (200 personen, beperkte zelfredzaamheid bij brand of incident)	verkeersverbinding een vervangende (secundaire) ontsluiting van het bedrijventerrein, ter compensatie van de tijdelijke onttrekking van (een deel van) de Bellweg aan het openbaar verkeer. Aanrijdtijden wijzigen niet.	
Zienswijze 1, grond 6d	<b>Parkeerbalans</b> conform CROW-publicatie 381/744 voor het wegvallen van circa 95 tot 100 bestaande parkeerplaatsen én voor de aanvullende parkeerbehoefte van de opvanglocatie (zie bijlage 3).	<p>De parkeerplaatsen die verdwijnen bevinden zich op privéterrein (85) van Bellweg 2. Dit terrein is aangeduid als privéterrein en ook jarenlang niet toegankelijk geweest. Eenieder met een andere bestemming dan Bellweg 2, mocht en mag hier niet parkeren.</p> <p>Op het deel van de Bellweg dat onttrokken wordt aan openbaar verkeer, bevinden zich 15 haaksparkerplaatsen. Ook deze haaksparkerplaatsen behoren toe tot het pand aan de Bellweg 2. Deze zijn ook zo aangeduid (gereserveerd). Eenieder met een andere bestemming dan Bellweg 2, mocht en mag hier niet parkeren.</p> <p>Aan de overzijde bevindt zich een openbare langsparkerstrook met ruimte voor 7 voertuigen. Deze parkeerplaatsen verdwijnen. Nieuwe parkeerplaatsen worden gerealiseerd. Samenvattend: er verdwijnen door het onttrekkingsbesluit geen openbaar toegankelijke parkeerplaatsen.</p>	Nee
Zienswijze 1, grond 6e	<b>Omleidingsplan bouwverkeer</b> voor de realisatiefase (zwaar transport, kraanopstelplaatsen, bouwhekken, fasering) met gevolgen voor de directe omgeving.	Deze zienswijze heeft geen betrekking op het onttrekkingsbesluit, maar op de fase waarin de werkzaamheden voor de realisatie van de opvanglocatie worden uitgevoerd.	Nee
Zienswijze 1, grond 6f	<b>Fietsveiligheid en schoolroutes.</b> De huidige fiets- en wandelroutes over de Bellweg worden gebruikt door scholieren en medewerkers van bedrijven. Een	Het terrein wordt niet omheind en daarom ook niet afgesloten voor voetgangers. Ook wordt een verkeersveilige nieuwe verbinding voor langzaam verkeer gerealiseerd aan de noordzijde van de	Nee

	<p>veiligheidsanalyse van de alternatieve routes (voorrangssituaties, conflictpunten, oversteeklocaties) ontbreekt.</p>	<p>Pascalweg. Het te onttrekken deel van de Bellweg, ligt dan niet meer op een (mogelijke) schoolroute. Scholieren van en naar de woonwijk Parijsch, rijden via de Rietveldenweg of in de toekomst via de nieuwe wandel- en fietsverbinding aan de zuidkant van de Wethouder Schoutenweg, rechtstreeks naar de rotonde Rommersteeg. De route via wegen waarop zich ook groot verkeer (in massa en volume) bevindt, wordt juist korter. Dit is positief voor de verkeersveiligheid. In tegenstelling tot de tijdelijke onttrekking van een deel van de Bellweg, is de realisatie van deze langzaam verkeersverbinding permanent.</p> <p>Het onttrekken van (een deel) van de Bellweg heeft geen negatieve impact op de fietsveiligheid. Sterker nog, bij de onttrekking van het betreffende wegvak van de Bellweg, veranderen twee 4-takskruispunten in twee 3-takskruispunten. Hierbij verdwijnen meerdere potentiële conflictpunten.</p>	
<p>Zienswijze 1, grond 6g</p>	<p><b>Geluid en luchtkwaliteit</b> langs de omleidingsroute en woonwijk Parijsch (Wethouder Schoutenweg / N320) voor de duur van 7,5 jaar.</p>	<p>Het onttrekken van (een deel) van de Bellweg aan het openbaar verkeer, heeft geen verkeersaantrekkende werking in het gebied. Een wijziging in geluidshinder en luchtkwaliteit vindt niet plaats op het bedrijventerrein. Een gering aantal (bestaande) weggebruikers kiest slechts een iets andere route op bedrijventerrein Pavijen zelf. Een wijziging in verkeersintensiteit op de Wethouder Schoutenweg en N320 is verwaarloosbaar. De verkeersgeneratie van de opvanglocatie zelf, is geringer dan de verkeersgeneratie die in het verleden aan kantoorpand Bellweg 2 was gekoppeld. Zie antwoord bij Zienswijze 1, grond 6.</p>	<p>Nee</p>

## 7. Instrumentkeuze en onbepaalde duur

Nr.	Samenvatting zienswijze	Beantwoording zienswijze	Leidt de zienwijze tot een aanpassing van het definitieve raadsbesluit?
Zienswijze 1, grond 7a	<p><b>De gemeente kiest voor het zwaarste beschikbare instrument:</b> onttrekking aan de openbaarheid op grond van artikelen 9 en 11 van de Wegenwet. De Wegenwet voorziet niet expliciet in een tijdsgebonden onttrekking. De keuze voor dit instrument bij een situatie die de gemeente zelf als tijdelijk kwalificeert, roept de vraag op of het juiste instrument is gekozen.</p>	<p>De intentie van de raad is om, nadat de opvanglocatie is verwijderd de weg weer als openbare weg te laten gebruiken. Er is geen enkele reden om nadat de opvanglocatie is verwijderd de weg niet in de oude staat terug te brengen. Het is echter op dit punt in de besluitvorming onmogelijk om een exacte einddatum te noemen. Daarom is er voor gekozen om dit onttrekkingsbesluit niet een tijdelijk besluit te maken. Wanneer het moment waarop de weg weer in gebruik genomen kan worden met zekerheid is te bepalen zal de raad een nieuw besluit nemen en de weg openbaar maken. Iedere belanghebbende bij een weg kan een verzoek om openbaarmaking doen. Tegen een eventuele weigering van dit verzoek staat rechtsbescherming open bij Gedeputeerde Staten. Belanghebbenden zijn hiermee voorzien van rechtsbescherming voor het geval een besluit om openbaarmaking op zich laat wachten.</p>	<p>Ja, aangepaste tekst:</p> <p><i>Tijdelijkheid</i></p> <p>In het ontwerp-besluit dat ter inzage heeft gelegen is aangegeven dat dit besluit geldt voor de duur van zeven jaar en zes maanden. De intentie van de raad is om, nadat de opvanglocatie is verwijderd de weg weer als openbare weg te laten gebruiken. Er is geen enkele reden om nadat de opvanglocatie is verwijderd de weg niet in de oude staat terug te brengen. Het is echter op dit punt in de besluitvorming onmogelijk om een exacte einddatum te noemen. Daarom is er voor gekozen om dit onttrekkingsbesluit niet een tijdelijk besluit te maken. Wanneer het moment waarop de weg weer in gebruik genomen kan worden met zekerheid is te bepalen zal de raad een nieuw besluit nemen en de weg openbaar maken. Iedere belanghebbende bij een weg kan een verzoek om openbaarmaking doen. Tegen een eventuele weigering van dit verzoek staat rechtsbescherming open bij Gedeputeerde Staten. Belanghebbenden zijn hiermee voorzien van rechtsbescherming voor het geval een besluit om openbaarmaking op zich laat wachten.</p>
Zienswijze 1, grond 7b	<p><b>Tijdelijke maatregel met onduidelijke einddatum.</b></p> <p>De formulering "7,5 jaar of zoveel langer als nodig" biedt onvoldoende zekerheid aan ondernemers en inwoners.</p>		
Zienswijze 2, punt 7	<p><b>Tijdelijke maatregel met onbepaalde duur.</b></p> <p>De formulering "7,5 jaar of zoveel langer als noodzakelijk" biedt onvoldoende rechtszekerheid voor betrokkenen en ondernemers in de omgeving.</p>		
Zienswijze 2, punt 13	<p><b>Tijdelijkheid onvoldoende geloofwaardig</b></p> <p>Na eerdere tijdelijke toezeggingen, verlengingen en koerswijzigingen ontbreekt vertrouwen dat de nu genoemde termijn daadwerkelijk eindig zal zijn.</p>		

## 8. Motivering en planschade

Nr.	Samenvatting zienswijze	Beantwoording zienswijze	Leidt de zienswijze tot een aanpassing van het definitieve raadsbesluit?
Zienwijze 1, Grond 8a	<b>Motivering reden van onttrekken Bellweg aan openbaarheid.</b> De werkelijke reden is niet verkeersveiligheid, maar het kunnen plaatsen van woonunits.	Zoals beschreven in het ontwerp-raadsbesluit liggen er meerdere redenen en belangen ten grondslag aan de onttrekking van de Bellweg aan de openbaarheid. Er worden inderdaad – zoals beschreven - een aantal woonunits op de weg geplaatst. Door de onttrekking van de weg kan de opvanglocatie, bestaande uit woonunits en centrale voorzieningen, als één aaneengesloten en overzichtelijk terrein worden ingericht. Een aaneengesloten terrein draagt bij aan een overzichtelijke, beheersbare en veilige inrichting van de opvanglocatie. Daarnaast is het vanuit verkeersveiligheid wenselijk dat het betreffende gedeelte van de Bellweg wordt gesloten voor verkeer. Zou de Bellweg niet worden gesloten voor verkeer, dan kunnen minder woonunits worden gerealiseerd en het zou voorts leiden tot verkeersonveilige situaties door de vermenging van doorgaand verkeer en verblijffuncties. De onttrekking draagt bij aan een veilige omgeving voor bewoners, personeel en bezoekers van de opvanglocatie, alsmede voor de overige weggebruikers. De ruimtelijke afweging voor de realisatie van de opvanglocatie op deze plek wordt gemaakt in de aangevraagde omgevingsvergunning en maakt geen onderdeel uit van dit besluit.	Ja, de tekst in het raadsbesluit is verduidelijkt onder het kopje “motivering”.

Zienswijze 1, grond 8b	<b>Planschade</b> De realisatie van een opvanglocatie voor 200 asielzoekers met nieuwbouw van woonunits op het parkeerterrein, in combinatie met de onttrekking van de hoofdontsluiting, leidt naar redelijke verwachting tot substantiële waardedaling en directe omzetsderving voor gevestigde ondernemers in de directe omgeving.	Indien een bestuursorgaan in de rechtmatige uitoefening van zijn publiekrechtelijke bevoegdheid of taak schade veroorzaakt die uitgaat boven het normale maatschappelijke risico en die een benadeelde in vergelijking met anderen onevenredig zwaar treft, kent het bestuursorgaan de benadeelde desgevraagd een vergoeding toe. Dit volgt uit artikel 4:126 Awb. Voor Culemborg is dit nader uitgewerkt in de Verordening nadeelcompensatie: <a href="#">Verordening nadeelcompensatie gemeente Culemborg 2023   Lokale wet- en regelgeving</a>	Nee
------------------------	---	--	-----

## 9. Stikstofproblematiek

Nr.	Samenvatting zienswijze	Beantwoording zienswijze	Leidt de zienwijze tot een aanpassing van het definitieve raadsbesluit?
Zienswijze 1, grond 9	<b>Stikstof</b> Voor de onderliggende opvangactiviteit aan de Bellweg 2 (200 personen, 50 woonunits, personeelsverkeer, leveranciersverkeer, bewonersverkeer, plaatsing in de nabijheid van Natura 2000-gebied Uiterwaarden Neder-Rijn en Lek) is, voor zover wij hebben kunnen nagaan, geen passende beoordeling opgesteld en geen AERIUS-berekening gepubliceerd. Wij verzoeken het college inzicht te geven of deze er wel zijn en, zo niet, te motiveren op welke grondslag de onderliggende activiteit dan rechtmatig kan worden gerealiseerd.	Dit aspect is meegenomen in de BOPA-aanvraag. Voor de BOPA-aanvraag is er een voortoets stikstof uitgevoerd. In het kader van de Omgevingswet is onderzocht of de voorgenomen activiteiten stikstofdepositie op nabijgelegen Natura 2000-gebieden veroorzaakt. Deze zienswijze heeft overigens geen betrekking op het onderhavige onttrekkingsbesluit. De genoemde punten kunnen aan de orde komen bij de terinzagelegging van de omgevingsvergunning voor een buitenplanse omgevingsactiviteit. In dat besluit zal onder meer worden ingegaan op de volgende aspecten: 200 personen, 50	Nee

		woonunits, personeelsverkeer, leveranciersverkeer en bewonersverkeer.”	
--	--	--	--

## 10. Cumulatieve effecten en participatie

Nr.	Samenvatting zienswijze	Beantwoording zienswijze	Leidt de zienswijze tot een aanpassing van het definitieve raadsbesluit?
Zienswijze 1, Grond 10	<b>Cumulatieve effecten</b> De cumulatieve effecten met de BOPA-aanvraag, de bedrijncarrousel Stationskwartier, de netcongestie op Pavijen (intern gewaardeerd als actueel risico) en de externe veiligheid (risicobedrijven op het terrein) zijn niet meegewogen.	Zie antwoord Zienswijze 1, Grond 10a t/m d.	Nee
Zienswijze 1, Grond 10a	<b>Verkeer en aangrenzende projecten.</b> De verkeerseffecten van de opvanglocatie zelf (bewoners, personeel COA, leveringen, bezoekers) zijn niet meegewogen in de beoordeling van de wegonttrekking, terwijl deze effecten zich concentreren op exact het wegennet dat door de onttrekking wordt gewijzigd.  Stationskwartier / bedrijncarrousel. De gelijktijdige transformatie van het oostelijke deel van Pavijen naar woongebied genereert extra vrachtwagenbewegingen op exact het deel van het terrein dat door de onttrekking zwaarder wordt belast.	<i>Verkeersgeneratie</i> De verkeersgeneratie van de opvanglocatie zelf, is geringer dan de verkeersgeneratie die in het verleden aan kantoorpand Bellweg 2 is gekoppeld. Via de Rommersteeg is de locatie bereikbaar voor leveranciers. Voor bewoners, personeel COA en bezoekers, wordt voorzien in nieuwe parkeerplaatsen aan de Pascalweg.  <i>Stationskwartier / bedrijncarrousel</i> Ontwikkelingen Stationskwartier / bedrijncarrousel hebben hun invloedssfeer ver buiten het te onttrekken wegvak van de Bellweg.  <i>Geluidshinder en luchtkwaliteit</i>	Nee

	<p>Gevolgen woonwijk Parijsch. De omleidingsroute loopt via de Wethouder Schoutenweg en N320, een doorgaande weg die direct langs de woonwijk Parijsch loopt. De structureel verkeerstoename op deze route voor 7,5 jaar heeft gevolgen voor geluid, luchtkwaliteit en verkeersveiligheid die niet zijn onderzocht.</p>	<p>Het onttrekken van (een deel) van de Bellweg aan het openbaar verkeer heeft geen verkeersaantrekkende werking in het gebied.</p> <p>Een wijziging in geluidshinder en luchtkwaliteit vindt niet plaats op het bedrijventerrein. Een gering aantal (bestaande) weggebruikers kiest slechts een iets andere route op bedrijventerrein Pavijen zelf. Het meeste verkeer vanaf de A2 (uit westelijke richting) via de Wethouder Schoutenweg gaat eerder de Wethouder Schoutenweg verlaten en via de Laan naar Parijsch rijden. Vanuit oostelijke richting wijzigt niets op de Wethouder Schoutenweg. De Bellweg ligt niet op de route voor verkeer van en naar bedrijventerrein Pavijen, van en naar N320 of Erasmusweg. Of deze is eenvoudig te vervangen door de alternatieve route via de Morseweg en Gutenbergweg.</p> <p>Gezien de logische routekeuze ervoor zorgt dat meer verkeer eerder de Wethouder Schoutenweg verlaat, zijn er geen wijzigingen (nadelige gevolgen) voor de woonwijk Parijsch te verwachten.</p> <p>Er is eerder sprake van afname van verkeer op de Wethouder Schoutenweg, dan van een "structurele toename", zoals bezwaarmaker impliceert. Zie antwoord bij Zienswijze 1, grond 6 en 6g.</p>	
--	---	--	--

Zienswijze 1, Grond 10b	<b>Netcongestie</b> De plaatsing van 50 woonunits met elk een elektriciteitsaansluiting op een reeds overbelast stroomnet is niet onderzocht in relatie tot de bereikbaarheid en het functioneren van het bedrijventerrein.	Het onttrekkingsbesluit heeft geen voorzienbare effecten op de belasting van het elektriciteitsnet.	Nee
Zienswijze 1, Grond 10c	<b>Externe veiligheid</b> Op bedrijventerrein Pavijen zijn bedrijven gevestigd met risicovolle activiteiten. De inrichting van een woonfunctie met langdurig verblijf van een grote groep bewoners (200 personen) in de directe nabijheid van deze bedrijven vergt een externe veiligheidsrapportage conform het Besluit kwaliteit leefomgeving.	Het onttrekkingsbesluit heeft geen voorzienbare effecten op de externe veiligheid.	Nee
Zienswijze 1, Grond 10d	<b>Participatie: schending toezegging verkeerscirculatie.</b> Betrokkenen en omwonenden zijn niet voor het indienen van de BOPA op 27 november 2025 geconsulteerd over de verkeerscirculatie.	Buurtbewoners en omliggende bedrijven (circa 90 adressen) zijn huis-aan-huis per brief uitgenodigd om deel te nemen aan participatieavonden op 23 en/ of 25 september 2025. Tijdens deze meedenkavonden presenteerde de gemeente de verkeerscirculatie, de gewenste maatregelen, de voorgestelde oplossingen en besprak zij deze met de aanwezigen. Zij konden op hun beurt feedback op de verkeersplannen geven. Het verslag is na afloop van de participatie-avonden huis-aan-huis verspreid onder de genoemde circa 90 adressen.	Nee

## 11. Motivering afgewezen alternatieven

Nr.	Samenvatting zienswijze	Beantwoording zienswijze	Leidt de zienwijze tot een aanpassing van het definitieve raadsbesluit?
Zienswijze 1, Grond 11a.	<b>Alternatieve locaties voor opvang.</b> Er zijn meerdere alternatieve locaties zijn genoemd, maar niet systematisch afgewogen.	Zie antwoord Zienswijze hoofdstuk 2: belangenafweging.	Nee
Zienswijze 2, punt 8	<b>Alternatieven onvoldoende onderzocht.</b> Niet blijkt waarom andere locaties of minder ingrijpende verkeersmaatregelen, zoals tijdelijke afsluiting of eenrichtingsverkeer, niet mogelijk zouden zijn.	Zie antwoord Zienswijze hoofdstuk 2: belangenafweging en antwoord Zienswijze 1, Grond 11c.	Nee
Zienswijze 1, Grond 11b	<b>Feitelijke eigendomsstatus Bellweg 2.</b>	Zie antwoord Zienswijze hoofdstuk 2: belangenafweging.	Nee
Zienswijze 1, Grond 11c	<b>Alternatieve verkeerskundige invulling.</b> Zelfs bij aanvaarding van Bellweg 2 als locatie, zijn er lichtere verkeerskundige alternatieven die niet-aantoonbaar zijn afgewogen: (a) Behoud doorgaand bedrijfsverkeer zonder de weg af te sluiten, (b) Eenrichtingsverkeer met gereduceerde kruisende bewegingen, en (c) Gefaseerde afsluiting alleen tijdens de meest risicovolle bouwfasen, met heropening daarna. Deze zijn ook in de WOO-stukken genoemd, maar niet gemotiveerd afgewezen.	De motivatie voor de onttrekking van (een deel van) de Bellweg is in het ontwerp-raadsbesluit onder de overwegingen aangegeven. De gemeente acht het noodzakelijk het betreffende wegvak van de Bellweg geheel beschikbaar te stellen voor de inrichting van het terrein. Hierdoor zijn alternatieven a, b en c niet mogelijk. De motivatie is in het gewijzigde raadsbesluit verwerkt. Dit wordt aan de raad voorgelegd. Daarbij zijn de betrokken belangen afgewogen.	Ja, tekstuele wijzigingen onder 'motivatie' en belangenafweging.

	De gemeente kan niet volstaan met de keuze voor de zwaarste maatregel (onttrekking) als niet is gemotiveerd waarom de lichtere alternatieven onvoldoende zijn.		
--	--	--	--

## 12. Dossieropbouw en motivering

Nr.	Samenvatting zienswijze	Beantwoording zienswijze	Leidt de zienwijze tot een aanpassing van het definitieve raadsbesluit?
Zienswijze 1, grond 12	<b>Dossieropbouw.</b> Een onttrekking aan de openbaarheid is een van de meest ingrijpende besluiten die een gemeenteraad kan nemen ten aanzien van de openbare ruimte. De kwaliteit van de dossieropbouw dient in verhouding te staan tot de ingrijpendheid van het besluit. Bij vergelijkbare onttrekkingsbesluiten zitten drie elementen: verleende vergunning, uitgewerkt alternatief verkeerssysteem en een expliciete, geïndividualiseerde belangenafweging	De Wegenwet stelt geen voorwaarden aan de opbouw van een dossier. Het raadsbesluit voldoet aan de voorwaarden vanuit de Algemene wet bestuursrecht dat een besluit voorzien moet zijn van een kenbare wettelijke grondslag, motivering, belangenafweging en zorgvuldige voorbereiding.  De wet stelt niet als harde eis dat de vergunning eerst moet zijn verleend voordat het onttrekkingsbesluit wordt genomen.	Ja. Opbouw en inhoud van het raadsbesluit zijn aangepast.
Zienswijze 2, punt 10	<b>Zorgvuldigheid en motivering.</b> Gelet op de grote impact van dit besluit had een vollediger en beter onderbouwd dossier verwacht mogen worden. Op meerdere onderdelen ontbreekt een deugdelijke motivering.	Er heeft belangenafweging plaatsgevonden. Zie antwoord onder 2. Belangenafweging. De belangenafweging hoeft niet geïndividualiseerd te worden.	